

JALASJÄRVI

Kirkonseudun osayleiskaava-alueen muinaisjäännösinventointi 2006



Timo Jussila



Kustantaja: Jalasjärven kunta

Sisältö:

Perustiedot	2
Inventointi	3
Yleiskartta	4
Marraskuussa 2007 havaitut Muinaisjännökset	5
JALASJÄRVI 10 KANTO 1	5
JALASJÄRVI 11 KANTO 2	7
JALASJÄRVI 12 KANTO 3	7
JALASJÄRVI 13 MIILURÄMÄKKÄ.....	8
JALASJÄRVI 14 HONKANIEMI	10
JALASJÄRVI 15 AHONEN	11
JALASJÄRVI 16 RINTA-MARTTILA	13
JALASJÄRVI 17 KATILA	14
JALASJÄRVI 18 RANNANJÄRVI 1.....	16
JALASJÄRVI 19 RANNANJÄRVI 2.....	17
JALASJÄRVI 20 RANNANJÄRVI 3.....	18
JALASJÄRVI 21 YLINIEMENMÄKI.....	19
JALASJÄRVI 22 AITTONIEMENMÄKI.....	20
JALASJÄRVI 23 NIKKOLA	21
JALASJÄRVI 24 KETUNKALLIO W.....	23
JALASJÄRVI 25 KÖYKKÄ-VENTELÄ.....	25
JALASJÄRVI 26 AHONEN 2	27
Lokakuussa 2006 Jokipiin inventoinnissa havaitut muinj.	28
Maakirjakarttaote	28
Muinaisjännökset.....	29
JALASJÄRVI 6 JOKIPII 1	29
JALASJÄRVI 7 JOKIPII 2	31
JALASJÄRVI 8 JOKIPII 3	32
JALASJÄRVI 9 JOKIPII 4	34
V. 2005 Rajalan inventoinnissa havaitut muinj.	35
JALASJÄRVI 1 RAJALA	35
JALASJÄRVI 2 HOLMANOJA	39
JALASJÄRVI 3 ARKKUVUORI S.....	41
JALASJÄRVI 4 AITTOMÄKI	43
JALASJÄRVI 5 OSMOLAN KIVIAITA	44
Tutk. alueen liepeillä olevia muinaisjännöksiä	45

Kansikuva: Kanto 3 asuinpaikka kynnetyssä pellossa kuva keskellä. Taustalla Jalasjärvi. Kuvattu koilliseen.

Perustiedot

Alue: Jalasjärven kunnan kirkonseudun osayleiskaava-alue. Ks. yleiskartta.

Tarkoitus: Alueella mahdollisesti sijaitsevien muinaisjännösten paikantaminen ja karkea rajaaminen.

Tavoite: Alueen mahdollisimman kattava tarkastus, täyttää rakennus- ja maankäyttölain (9§) vaatimus riittävästä tutkimuksista.

Työaika: Kenttätyöaika: 27.11 – 1.12..2006.

Kustantaja: Jalasjärven kunta

Tekijät: Mikrolitti Oy, Timo Jussila ja Hannu Poutiainen

Tulokset: Alueelta tunnettiin ennestään yksi v. 1979 löytynyt kivik. asuinpaikka ja lokakuussa 2006 ja keväällä 2005 osa-alueiden inventoinnissa löytyneet 8 kivikautista asuinpaikkaa. Alueen liepeillä, sen ulkopuolella tunnetaan useita muinaisia asuinpaikkoja. Tutkimusalueelta löydettiin marraskuussa 2006 16 kivikautista asuinpaikkaa pelloista. Löydöt: KM 36486 - 36502, kvartsi-iskoksia ja esineitä.

Inventointi

Inventointi suoritettiin 27.11 – 1.12.2006 kahden arkeologin voimin. Olosuhteet inventoinnissa olivat hyvät – maa sula ja lumeton, pellot kosteita ja sää erinomainen. Päivät olivat vuodenaikasta johtuen lyhyen puoleisia, mutta avoimilla ja laajoilla peltoalueilla voitiin toimia lähes täysi normaali työpäivä. Osayleiskaava-alueen sisään jää aiemmin lokakuussa 2006 allekirjoittaneen inventoima *Jokipiin* alue ja keväällä 2005 allekirjoittaneen inventoima *Rajalan* alue. Näistä inventoinneista on tehty aikanaan oma raportti. Tähän raporttiin olen kopioinut suoraan aiemmista raporteista muinaisjäännettösten kuvaukset.

Alueella on suorittanut muinaisjäänneinventointia aiemmin v. 1968 Kerttu Itkonen ja Mikko Perkko v. 1979. Perkolta ei ole kertomusta ja hänen havaintonsa on kerätty löytö- ja lappulueteloista. Moni Perkon havaitsema paikka sijaitsee aivan tämän inventoinnin tutkimusalueen rajalla, mutta kuitenkin ulkopuolella. Niistä paikoista on lyhyt luettelo kertomuksen lopussa. Alueen pohjoispuolella, Luopajärvellä on inventoinut 1990-luvulla Kaarlo Katiskoski ja sieltä – mm. Järviluoman jokilaakson peltoaukealta tunnetaan useita kivikautisia asuinpaikkoja ja Sika-eli Majamäestä (rauta-) keskiaikainen asuinpaikka eli eräsija. Näitä paikkoja ei ole erikseen listattu, niistä on hyvä selvitys Katiskosken raportissa.

Tässä raportissa on v. 2005-6 löytyneet uudet muinaisjäännökset numeroitu 1-27 ja tämä numerointi on siis ainoastaan tämän raportin kohtainen karttaviitteitä varten, eikä se noudata aiempien raporttien numerointia.

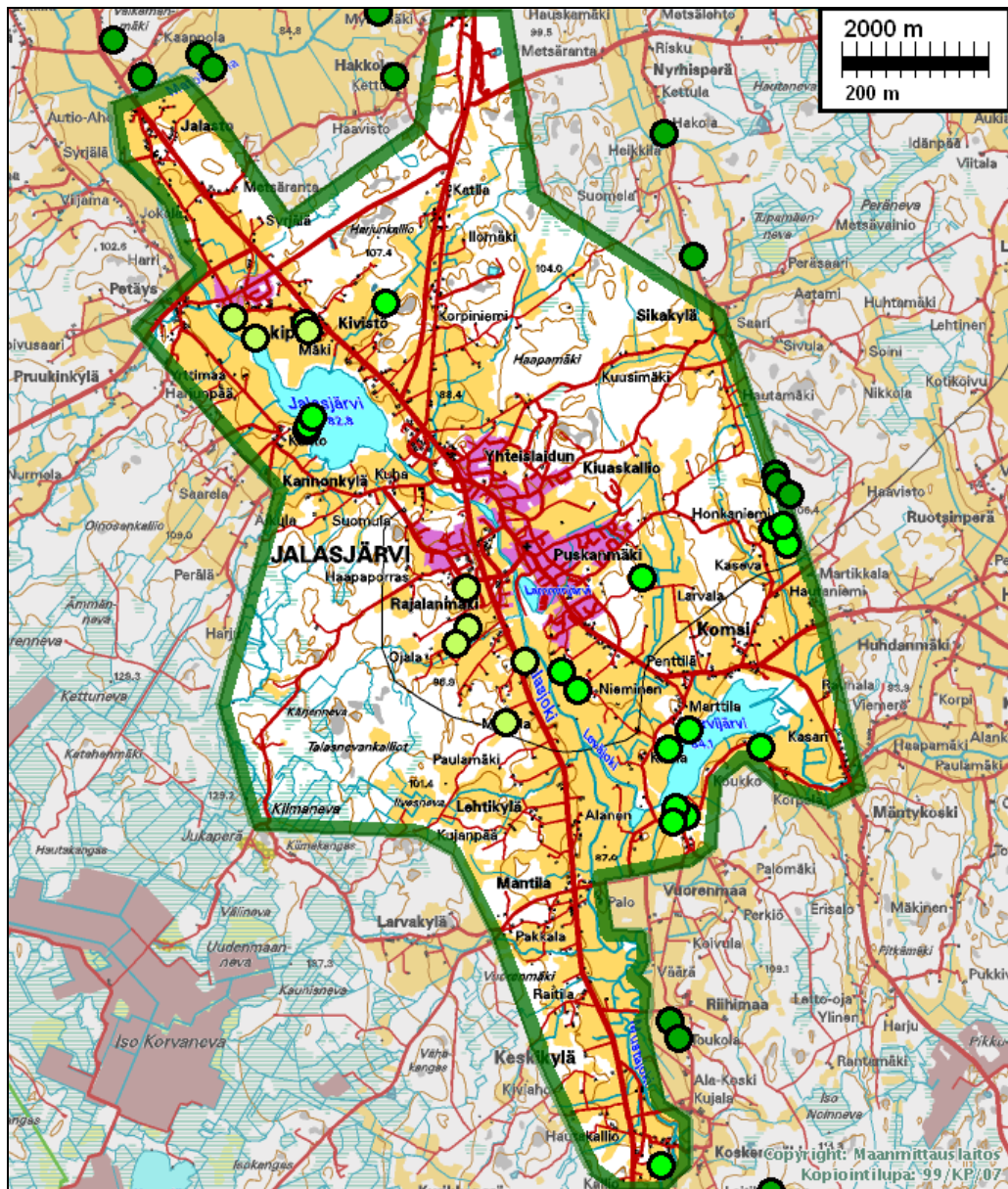
Lähes kaikki alueen kynnetyt tai sängellä olevat viettävät ja rinteiset pellot, tarkastettiin kohtuullisen kattavasti. Merkittäviä ja laajoja kyntämättömiä peltoalueita ei ollut, mutta kylläkin suppeampia nurmella tms. olevia peltoja. Piha-alueita ja rakennettuja tontteja ei tarkastettu. Peitteisillä metsäalueilla tehtiin pistokokeita topografisesti kohtalaisen kelvollisilla paikoilla ja niitä tarkasteltiin silmänvaraisesti ja muutamien koekuopin. Alueen maaperä on hienoaineksista, lähes savista moreenia. Maaperän savisuus aiheuttaa sen, että koekuopitus kyntämättömissä nurmipelloissa ja metsäalueilla on suotuisillakin paikoilla muinaisjäänneksen havaitsemiseksi lähes toivotonta ja hyvin aikaa vievää. Inventointi keskittyi siten pääosin peltoalueille, joista muinaisjäännökset oli suhteellisen helppo havaita – ja niitä myös siellä oli. Kuten muuallakin jo ammoin viljellyillä alueilla, niin myös Jalasjärvellä on pelloiksi raivattu aikojen kuluessa lähes kaikki vähäkivisemmät mineraalimaat joten metsänpuolet olivat usein maastoltaan ja maaperältään arkeologin kannalta hankalia ja epätodennäköisiä. Pienialaisia tasanteita ja hiekkakerrostumia alueella metsissä lienee, mutta niiden havaitseminen ja löytäminen inventoinnin puitteissa on käytännössä hyvin sattumanvaraista.

Alueen vanha kartta-aineisto tarkastettiin, lähinnä 1600-1700 luvun maakirjakartat. Niiden perusteella ei alueella kuitenkaan ole kelvollista historiallisen ajan muinaisjäännettä – vanhaa autoitunutta ja arkeologisesti säilynyttä kylä- tai talotonttia alueelta löydettävissä.

22.1.2007

Timo Jussila

Yleiskartta



Vihreät pallot v. 2006 marraskuussa löytyneitä asuinpaikkoja, vaalean kellanvihreät pallot aiemmissa inventoinneissa v. 2005 (Rajala) v. 2006 (Jokipii) löytyneitä paikkoja. Tumman vihreät pallot ovat tutkimusalueen ulkopuolella sijaitsevia muinaisjäännöksiä.

Marraskuussa 2007 havaitut Muinaisjäänökset

JALASJÄRVI 10 KANTO 1

Rauh.lk: 2

Ajoitus: kivikautinen
Laji: asuinpaikka

Kartta: 2221 05 x: 6933 98 y: 2433 24 z: 87 ±1 m
p: 6940 66 i: 3278 79

Tutkijat: Jussila 2006 inventointi

Löydöt: KM 36486:1, 6 g, 1 kpl, kvartsikaavin, Jussila T 2006, diar. 22.1.2007, Mitat: 30 x 26 x 9 mm. Kaareva ja kovera retusoitu terä. :2, 55 g, 10 kpl, kvartsi-iskoksia, Parissa kappaleessa retusointia tai käyttöjälkeä. :3, 1 g, 1 kpl, palanutta luuta.

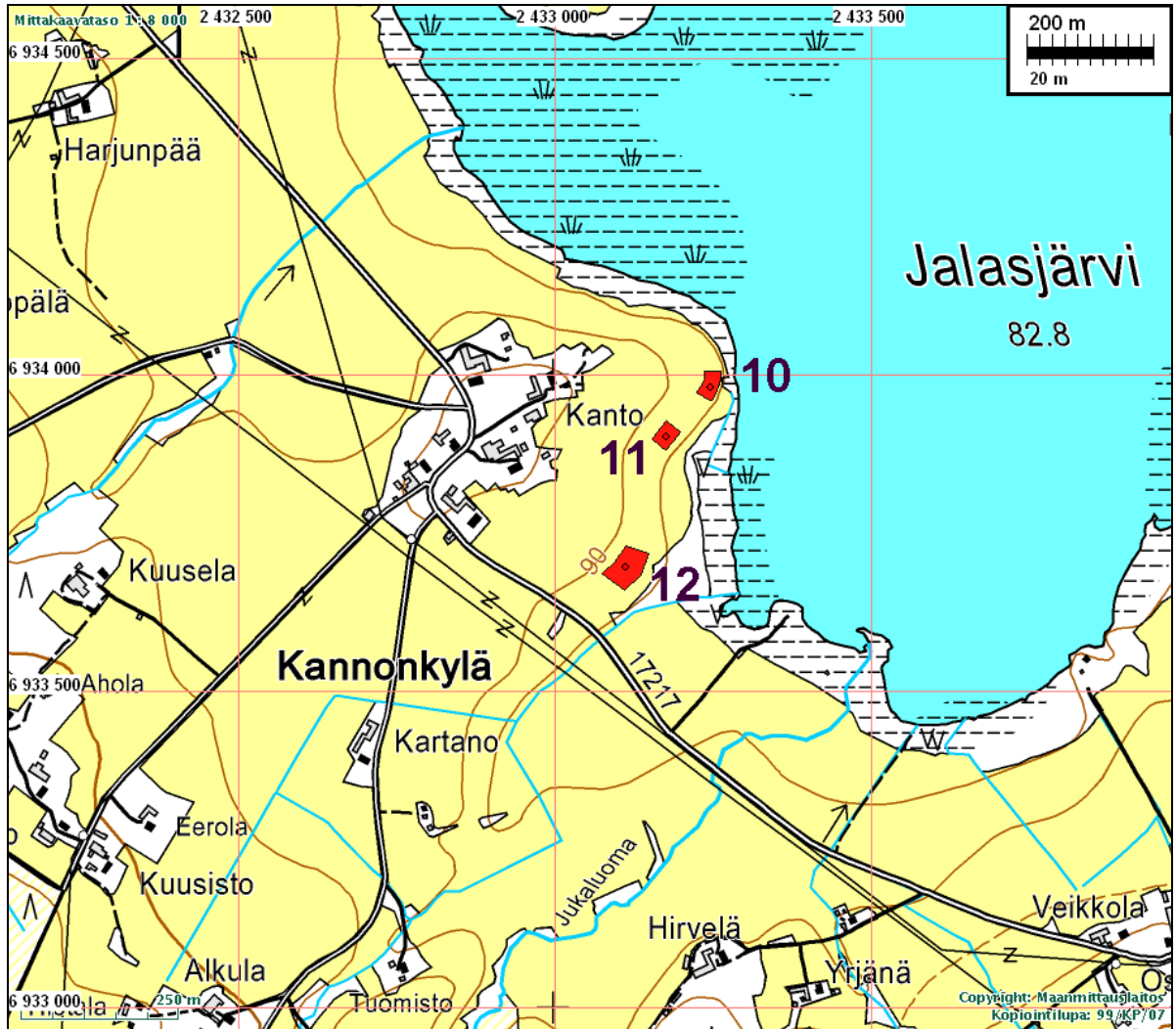
Sijainti: Paikka sijaitsee Jalasjärven kirkosta 3,4 km luoteeseen. Jalasjärven eteläpään länsirannalla, Kannon talon itäpuolella olevan niemekkeen kärjessä, rannasta parikymmentä metriä, loivassa peltorinteessä.

Huomiot: Suppealta alueelta - n 20 x 10 m - löytyi kynnetystä pellostä kvartseja. Paikalla on hienoaineksinen moreenimaa, loivasti rantaan viettävä. Löytöalue ei ulotu aivan vanhan rantatörmän äärelle, vaan on siitä kauempana, n. 5 10 m etäisyydellä. Alueen rajaus on löytöjen levinnän perusteella tehty suhteellisen luotettava arvio.

Kartta seuraavalla sivulla



Asuinpaikka peltosaran päässä kuvan keskellä



Kuvattu Kanto 2 asuinpaikan luota kohti Kanto 1 asuinpaikkaa. Löydöt kynnetyn pellon yläosasta ja siitä hieman rantaan päin.

JALASJÄRVI 11 KANTO 2

Rauh.lk: 2

Ajoitus: kivikautinen
Laji: asuinpaikkaKartta: 2221 05 x: 6933 98 y: 2433 24 z: 87 ±1 m
p: 6940 66 i: 3278 79

Tutkijat: Jussila 2006 inventointi

Löydöt: KM 36487:1, 4 g, 1 kpl, kvartsikaavin, Jussila T 2006, diar. 22.1.2007, Ruusu-kvartsia. Pitkänomainen kappale, jossa kapeassa päässä kovera retusoitu terä. Mitat: 36 x 17 x 7 mm. :2, 118 g, 6 kpl, kvartsi-iskoksia, Joukossa 2 ydintä.

Sijainti: Paikka sijaitsee Jalasjärven kirkosta 3,4 km luoteeseen, Jalasjärven eteläpään länsirannalla, kauempana rannasta, loivasti laskevassa peltorinteessä, Kannon talosta n. 180 m itä-kaakkoon.

Huomiot: Suppealla, rajautuvalla alalla, loivassa peltorinteessä havaittiin kvartseja. Alueen rajaus on löytöjen levinnän perusteella tehty suhteellisen luotettava arvio.

Kartta sivulla 5

JALASJÄRVI 12 KANTO 3

Rauh.lk: 2

Ajoitus: kivikautinen
Laji: asuinpaikkaKartta: 2221 05 x: 6933 98 y: 2433 24 z: 87 ±1 m
p: 6940 66 i: 3278 79

Tutkijat: Jussila 2006 inventointi

Löydöt: KM 36487:2, 1 g, 1 kpl, palanutta luuta, Jussila T 2006, diar. 22.1.2007. :1, 59 g, 5 kpl, kvartsi-iskoksia, joukossa 1 pyörästynyt ydin.

Sijainti: Paikka sijaitsee Jalasjärven kirkosta 3,4 km luoteeseen, Jalasjärven eteläpään lahdenpohjukan eteläpään länsipuolella, tiestä n. 70 m koilliseen ja Kannon talosta 300 m etelä-kaakkoon, loivassa peltorinteessä.

Huomiot: Alueella havaittiin siellä täällä kvartsi-iskoksia. Alueen rajaus on löytöjen levinnän perusteella tehty arvio.

Kartta sivulla 5

Kuva kannessa.

JALASJÄRVI 13 MIILURÄMÄKKÄ

Rauh.lk: 2

Ajoitus: kivistä
Laji: asuinpaikka

Kartta: 2221 05 x: 6935 71 y: 2434 31 z: 97 ±1 m
p: 6942 34 i: 3279 93

Tutkijat: Perkko M 1979 inventointi, Jussila 2006 inventointi

Löydöt: KM 22775:1-3, 12 kpl, kvartsi-iskoksia, Perkko M 1979, diar. 5.10.2006, 9 iskosta ja kolme kaavinta.
KM 36489:1, 1 g, 1 kpl, kvartsiesine, Jussila T 2006, diar. 22.1.2007, Mitat: 14 x 8 x 3 mm. Retusointia ainakin yhdellä pitkällä sivulla. :2, 167 g, 17 kpl, kvartsi-iskoksia, Ainakin kahdessa kappaleessa mahdollista retusointia tai käyttöjälkeä.

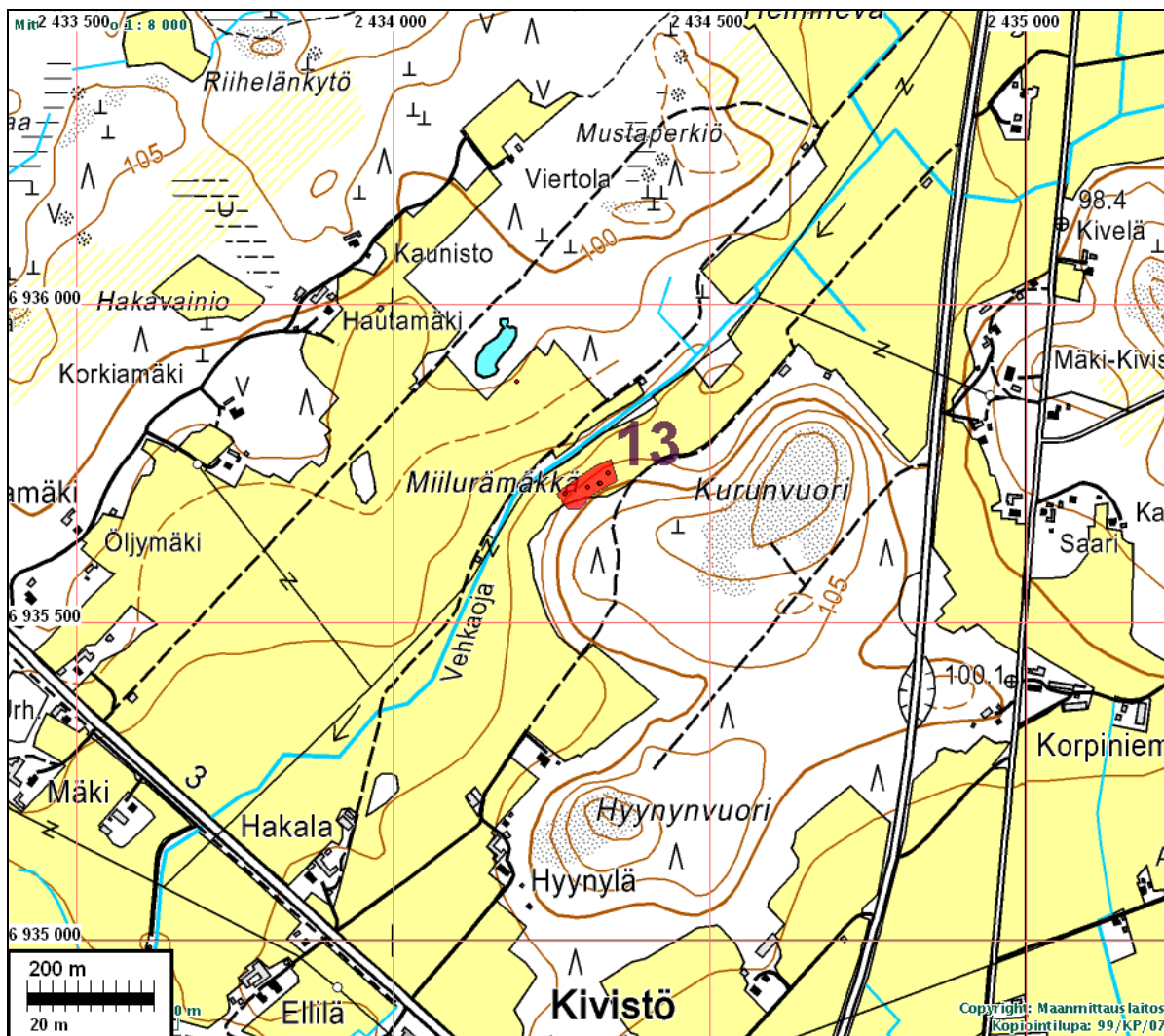
Sijainti: Paikka sijaitsee Jalasjärven kirkosta 3,8 km luoteeseen, Valtatie 3 :sta 740 m koilliseen, Vehkaojan itärannalla, jyrkästi ojasta nousevan peltorinteen loivemmassa yläosassa, joka viettää loivasti lounaaseen. Kurunvuoren länsilaitaa.

Huomiot: Paikalla havaittiin kynnyksessä pellossa selvästi rajautuvalla alueella kvartseja. Jyrkemmässä ojaan laskevan länsirinteen ala- ja kaskivaiheilla olevat kvartsit saattavat olla ylempää valuneita ja asuinpaikan ydin lienee loivemmalla ylärinteellä, joka samalla laskee loivasti myös lounaaseen. On oletettavaa että asuinpaikkaa on sen eteläkulmassa myös metsän puolella. Maalaji paikalla on hienoaineksinen moreeni. Alueen rajaus on löytöjen levinnän perusteella tehty suhteellisen luotettava arvio.



Jalasjärvi 27.11.2006 / 14:43:26

Asuinpaikan eteläpäästä kuvattu pohjoiseen.



Kuvattu etelään. Löytöjä lähes koko kuvan alalta, aivan pellon ylitä osaa lukuun ottamatta.

JALASJÄRVI 14 HONKANIEMI

Rauh.lk: 2

Ajoitus: kivistinen

Laji: asuinpaikka

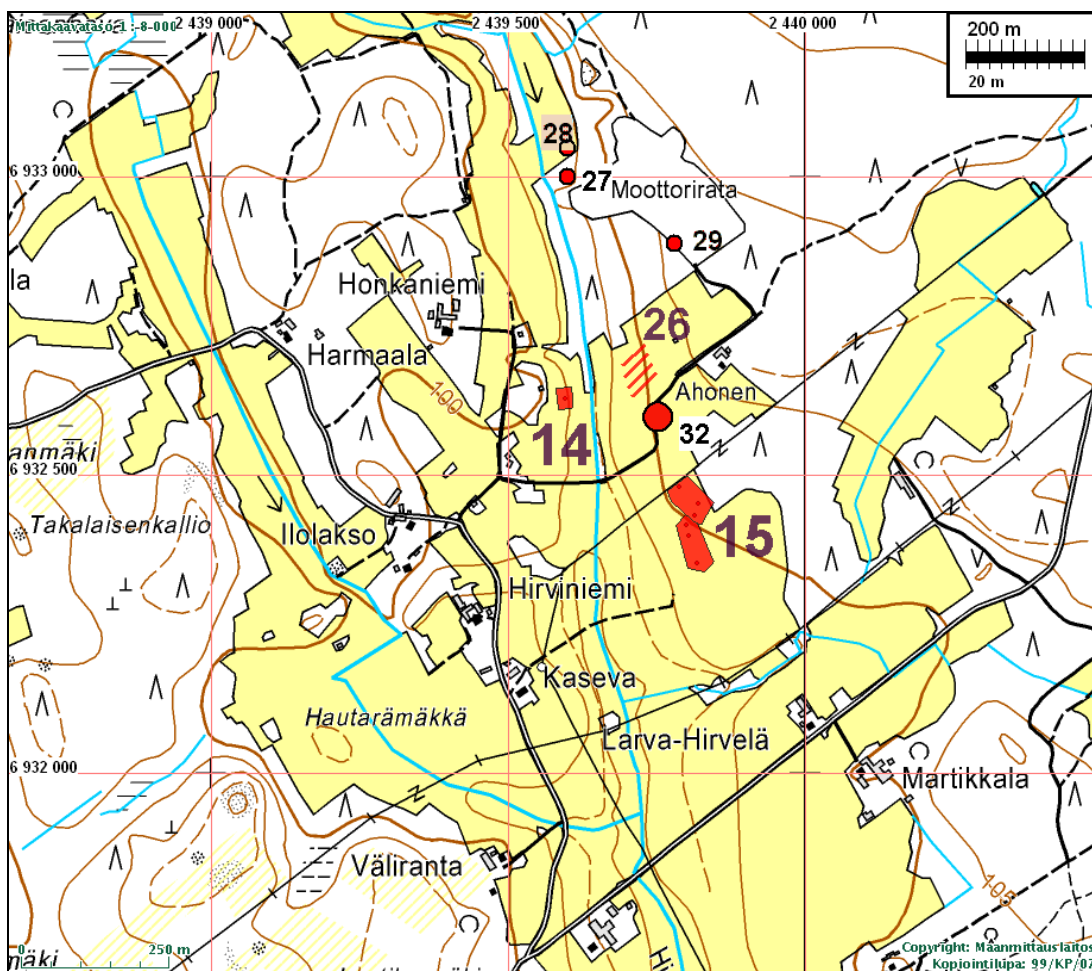
Kartta: 2221 05 x: 6932 62 y: 2439 59 z: 95 ±1 m
p: 6939 01 i: 3285 07

Tutkijat: Jussila 2006 inventointi

Löydöt: KM 36490:1, 4 g, 1 kpl, kvartsikaavin, Jussila T 2006, diar. 22.1.2007, Mitat: 27 x 15 x 9 mm. Kaareva retusoitu terä. :2, 70 g, 10 kpl, kvartsi-iskoksia, Ainakin kahdessa kappaleessa mahdollista retusointia tai käyttöjälkeä. :3, 1 g, 1 kpl, pii-iskoksia, Vaaleanharmaata piitä. Ilmeisesti hist. ajan tuluspiitä.

Sijainti: Paikka sijaitsee Jalasjärven kirkosta 3,4 km itään, Hirvijärven pohjoisesta laskevan Hirviluoman ojan länsirannalla, joen suusta n. 2150 m pohjoiseen, Ahoseen ja moottoriradalle menevältä tieltä 120 m pohjoiseen, aivan ojaan laskevan jyrkän töyrään laella.

Huomiot: Paikalla havaittiin selvästi rajautuvalla alalla kynnyksessä pellossa kvartseja. Paikka on muinaisessa jokisuussa. Sen pohjoispuolella on kapea ja jyrkkärinteinen joki-laakso ja eteläpuolella uoma leviää laajaksi peltoaukeaksi. Alueen rajaus on löytöjen levinnän perusteella tehty suhteellisen luotettava arvio.



Honkaniemi:



Ylh. asuinpaikka pellossa kuvan keskellä, kuvattu etelään. Vas. kuvattu pohjoiseen, asuinpaikka tien takana pellon takaosassa. Oikealla Hirviluoman uoma – muinainen jokisuu.



JALASJÄRVI 15 AHONEN

Rauh.lk: 2

Ajoitus: kivistinen
Laji: asuinpaikka

Kartta: 2221 05 x: 6932 42 y: 2439 80 z: 100 ±2 m
p: 6938 80 i: 3285 27

Tutkijat: Jussila 2006 inventointi

Löydöt: KM 36491:1, 2 g, 1 kpl, kvartsikaavin, Jussila T 2006, diar. 22.1.2007, Hyvälaatuista kirkasta kvartseja. Pitkänomainen kappale, jossa retusoitu suora terä yhdellä pitkällä ja yhdellä lyhyellä sivulla. Mitat: 24 11 10 mm. :2, 274 g, 21 kpl, kvartsi-iskoksia, Useassa kappaleessa mahdollisia työstön tai käytön jälkiä. Joukossa ytimiä. :3, 3 g, 2 kpl, palanutta luuta.

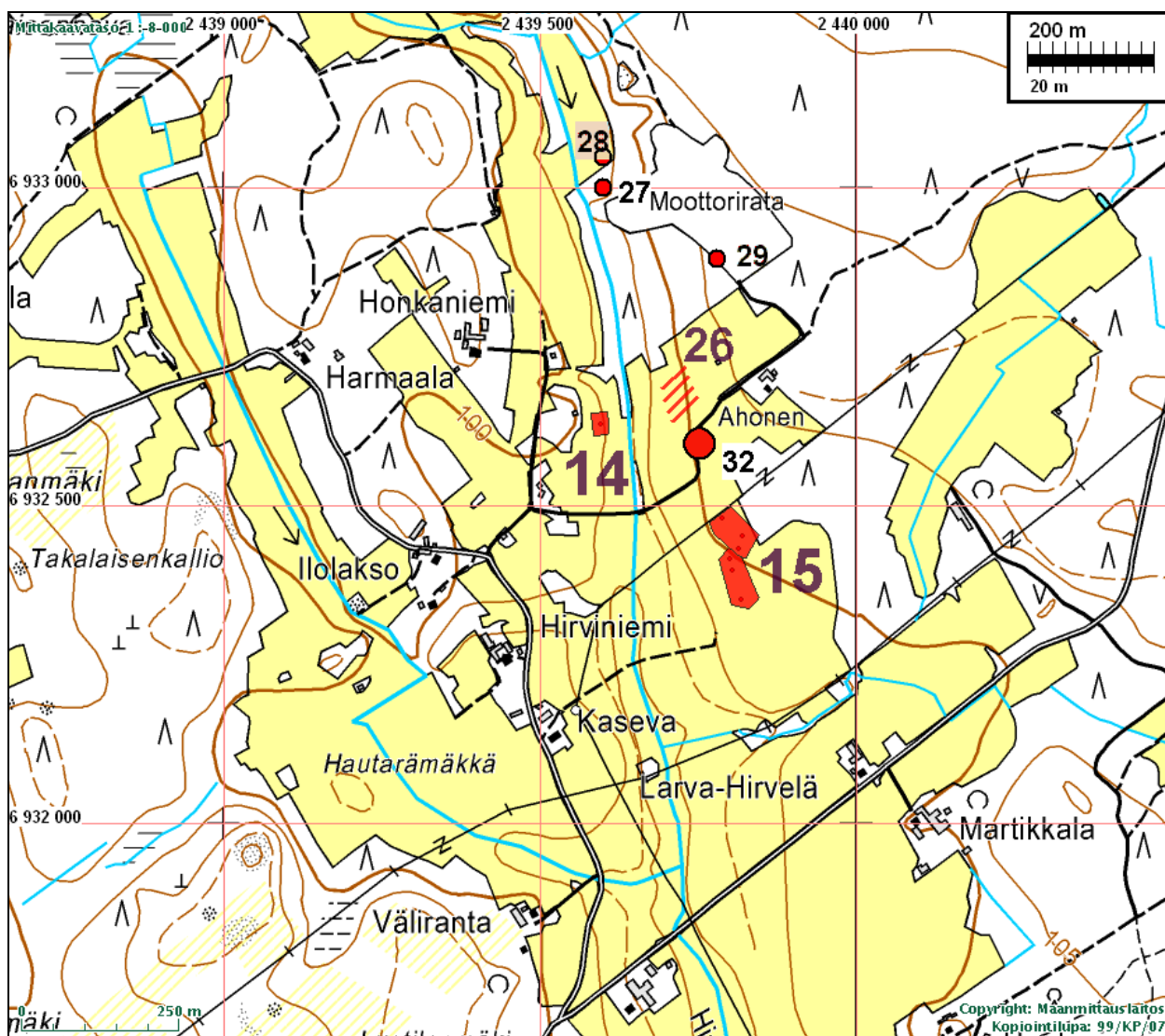
Sijainti: Paikka sijaitsee Jalasjärven kirkosta 3,6 km itään, Hirviluoman muinaisen jokiuoman itäpuolella olevalla laakealla etelään kurottuvalla niemikkeellä, Hirvijärvestä n. 2 km pohjoiseen, Ahosen talosta n. 200 m etelään (etelälounaaseen).

Huomiot: Paikka on löytöjen esiintymisen perusteella kaksijakoinen. Ylempi osa sijaitsee peltorinteen yläosan laajalla tasanteella, josta löytöjä on valunut myös rinteeseen. Toinen osa on edellisen eteläpuolella, alemmalla tasolla, hyvin loivasti etelään laskevalla tasanteella - länsipuolella rinteen laskeutuvalla jokiuomaan jyrkemmin. Paikat menevät osittain limittäin, ehkä ylempää valuneiden löytöjen takia. Ylempi poh-

joinen osa on n. 100-102 m korkeudella ja alempi n. 97-99 m korkeudella. Maaperä alueella on hiekka. Koko jokiuoman itäpuoleinen alue on maaperältään hiekaista, lajittunutta maata, kun syvän muinaisen uoman länsipuoli on saveksista moreenia. Alueen rajaus on löytöjen levinnän perusteella tehty suhteellisen luotettava arvio.

Mikko Perkho on v. 1979 havainnut kvartseja oletettavasti tien varresta tämän paikan pohjoispuolelta silloisten tilojen 10:24 ja 19:27 maalta. Puutteellisten löytötieltojen perusteella paikka sijoittuu Ahosen länsipuolella olevaan tien mutkan tienoilto peltorinteeseen. Tarkistin koko peltoalueen, mutta en havainnut tämän paikan ja Perkon oletetun havaintopaikan välillä esihistoriaan viittaavaa. Sen sijaan Perkon havaintopaikan pohjois- ja koillispuolella havaitsin siellä täällä muutaman yksittäisen kvartsin (paikka nro 26). Perkon havaintopaikka on kartalla nro 32.

Kyseessä on ilmeisesti laaja ja pitkäaikainen, mutta epäyhtenäinen kivikautinen asuinpaikka-alue Hirviluoman hiekkamaaperäisellä itärannalla, joka alkaa Moottoriradan (ent. hiekkakuoppa) pohjoispuolelta ja jatkuu etelään tämän paikan etelälaidalle, missä maasto laskee Larva-Hirvelän talon pohjoispuolella olevan Hirviluomaan idästä laskevaan purolaaksoon. Asuinpaikkoja on edelleen samalla rannalla pohjoisempana Sikakylän alueella. Hirviluoman itäpuolisella rannalla lienee koko sen pituudella vielä havaitsemattomia asuinpaikkakohtia.



JALASJÄRVI 16 RINTA-MARTTILA

Rauh.lk: 2

Ajoitus: kivistä

Laji: asuinpaikka

Kartta: 2221 05 x: 6929 88 y: 2438 45 z: 88 ±1 m
p: 6936 32 i: 3283 80

Tutkijat: Jussila 2006 inventointi

Löydöt: KM 36491:1, 1 g, 1 kpl, kvartsikaavin. **:2**, 4 g, 1 kpl, kvartsikaavin, pyöreä retusoitu terä. Mitat: 20 x 18 x 12 mm. **:3**, 6 g, 1 kpl, kvartsikaavin, Pyöreä retusoitu terä. Mitat: 29 x 24 x 10 mm. **:4**, 4 g, 1 kpl, kvartsikaavin, Pyöreä retusoitu terä. Mitat: 22 x 17 x 10 mm. **:5**, 4 g, 1 kpl, kvartsikaavin, Retusointia kolmella sivulla. Mitat: 23 x 14 x 10 mm. **:6**, 1 g, 1 kpl, kvartsikaavin, Suorahko retusoitu terä lyhyellä sivulla. Mitat: 18 x 13 x 7 mm. **:7**, 141 g, 18 kpl, kvartsi-iskoksia, Useassa kappalessa mahdollista retusointia tai käyttöjälkeä

Sijainti: Paikka sijaitsee Jalasjärven kirkosta 3,4 km kaakkoon, Hirvijärven keskiosan luoteisrannalla, rantatöyräältä n 20 m loivaan ylärinteeseen. Rinta-Marttilan talosta n. 140 m kaakkoon.

Huomiot: Paikalla on järven matalassa rannassa vanha, tai yläveden aikainen rantatörmä. Rantatörmän äärellä ei ole löytöjä, mutta siitä n. 20 m ylärinteeseen alkaa löytövyöhyke, jonka järvenpuoleinen raja on selkeä. Kynnöspellossa havaitsimme selvästi rajautuvalta alalta kvartseja. Maaperä paikalla on savinen moreeni. Alueen rajaus on löytöjen levinnän perusteella tehty suhteellisen luotettava arvio.

Kartta seuraavalla sivulla



Rinta-Marttilan asuinpaikka kuvattuna kauempaa sen lounaispuolelta koillisen. Asuinpaikka taustan kynnetyssä pellossa, pusikkoisesta rantatöyrästä 20-30 m loivaan ylärinteeseen (vas.)

JALASJÄRVI 17 KATILA

Rauh.lk: 2

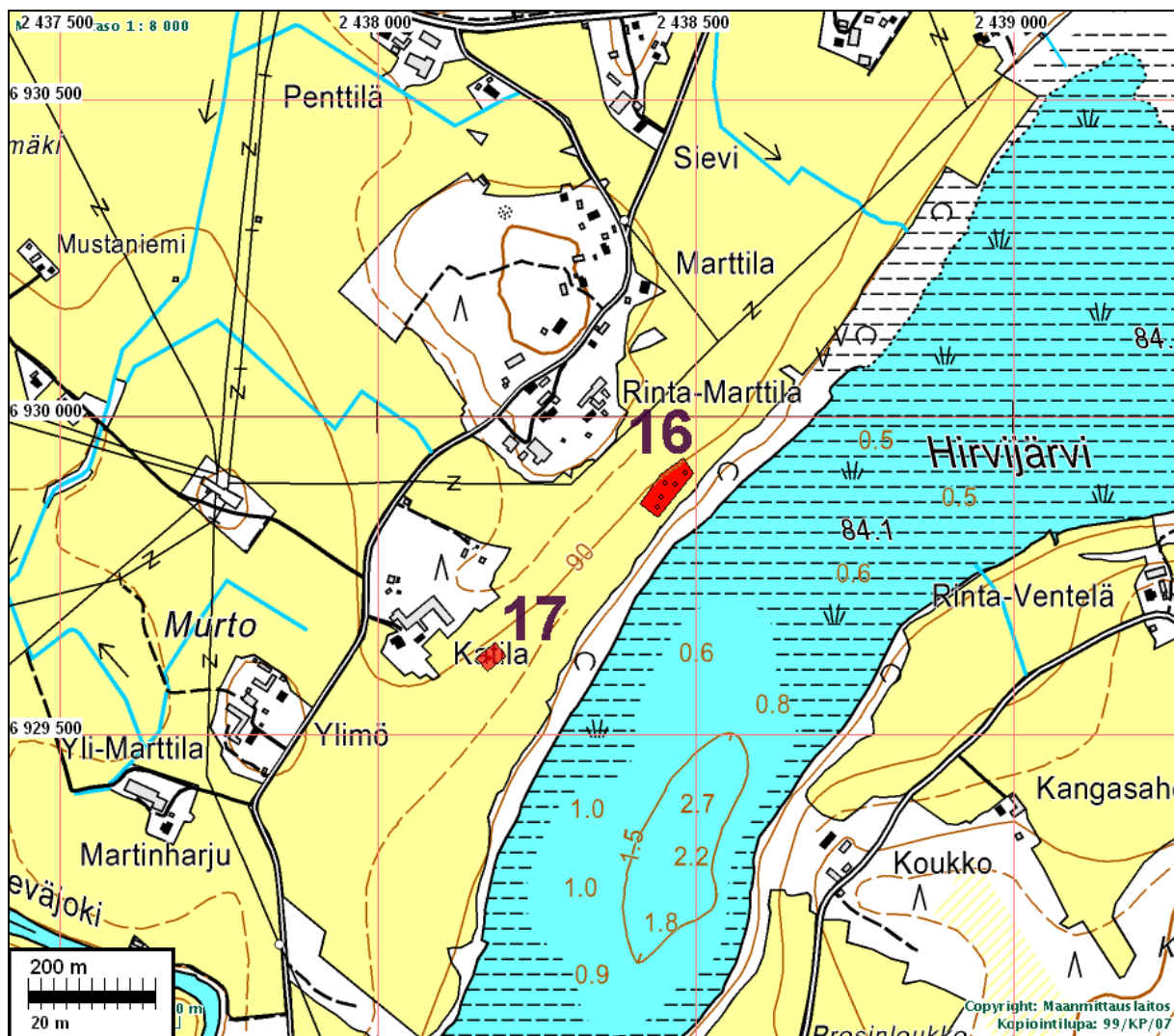
Ajoitus: kivikautinen
Laji: asuinpaikkaKartta: 2221 05 x: 6929 62 y: 2438 17 z: 88 ±1 m
p: 6936 08 i: 3283 51

Tutkijat: Jussila 2006 inventointi

Löydöt: KM 36493, 33 g, 7 kpl, kvartsi-iskoksia, Jussila T 2006, diar. 22.1.2007, Ainakin kahdessa kappaleessa mahdollista retusointia tai käyttöjälkeä.

Sijainti: Paikka sijaitsee Jalasjärven kirkosta 3,4 km kaakkoon, Hirvijärven keskiosan luoteisrannalla, rantatöyräältä n 10m loivaan ylärinteeseen, matalan laakean - tuskin havaittavan - kumpareen laen eteläreunalla. Katilan talosta n. 130 m itään (itä-kaakkoon).

Huomiot: Paikalla on hienoainesmoreeniämaaperäisessä pellossa kvartseja suppeahkolla alalla. Alueen rajaus on löytöjen levinnän perusteella tehty arvio.





Katilan asuinpaikka kuvattuna kauempaa lounaasta sijaitsee laakean kumpareen laella taustalla näkyvän heinällä olevan pellon reunassa hieman kuvan keskikohtan vasemmalla puolen.



Katilan asuinpaikkaa kuvan alalla kynnetyssä pellossa. Kuvattu pohjoiseen.

JALASJÄRVI 18 RANNANJÄRVI 1

Rauh.lk: 2

Ajoitus: kivikautinen

Laji: asuinpaikka

Kartta: 2221 05 x: 6928 62 y: 2438 23 z: 88 ±1 m
p: 6935 08 i: 3283 52

Tutkijat: Jussila 2006 inventointi

Löydöt: KM 36494:1, 5 g, 1 kpl, kvartsikaavin, Jussila T 2006, diar. 22.1.2007, Lumikvartsia. Säle, joka retusoitu kolmelta sivulta. Mitat: 25 x 21 x 8 mm. :2, 103 g, 14 kpl, kvartsi-iskoksia, Mahdollista retusointia tai käyttöjälkeä kahdessa kappaleessa. :3, 3 g, 1 kpl, pii-iskoksia, Vaaleanharmaata piitä. Luultavasti hist. ajan tuluspiitä.

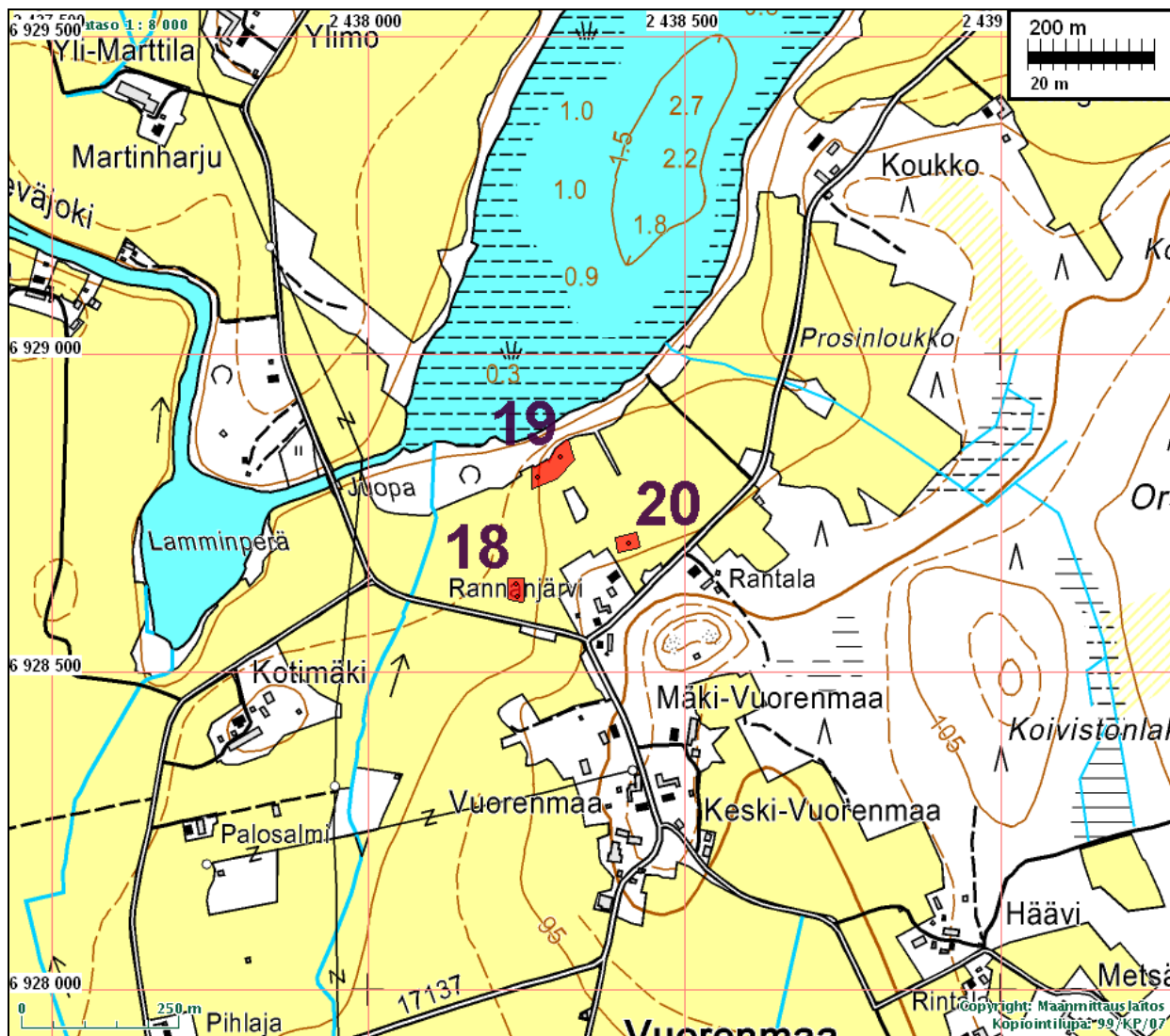
Sijainti: Paikka sijaitsee Jalasjärven kirkosta 4,3 km etelään, Hirvijärven eteläpään eteläpuoleisella pellolla, rannasta n. 200 m etelään, tiestä n. 30 m pohjoiseen, Rannanjärven vanhasta päärakennuksesta n. 130 m itään, loivassa peltorinteessä.

Huomiot: Suppeahkolla alalla havaittiin kynnyksessä pellossa kvartseja. Maaperä hienoaineksinen moreeni. Loivasti länteen viettävä pelto. Alueen rajaus on löytöjen levinnän perusteella tehty suhteellisen luotettava arvio.

Kartta seuraavalla sivulla



Rannanjärvi 1 asuinpaikka tien toisella puolella kuvan keskivaiheilla. Tiestä n. 30 m etäisyydellä. Kuvattu pohjoiseen.



JALASJÄRVI 19 RANNANJÄRVI 2

Rauh.lk: 2

Ajoitus: kivikautinen
Laji: asuinpaikka

Kartta: 2221 05 x: 6928 82 y: 2438 28 z: 91 ±1 m
p: 6935 27 i: 3283 58

Tutkijat: Jussila 2006 inventointi

Löydöt: KM 36495:1, 2 g, 1 kpl, kvartsikaavin, Jussila T 2006, diar. 22.1.2007, Pyöreä retusoitu terä. Mitat: 21 x 15 x 8 mm. :2, 17 g, 1 kpl, kvartsikaavin, Kaareva retusoitu, kulunut terä. Mitat: 43 x 33 x 16 mm. :3, 55 g, 7 kpl, kvartsi-iskoksia, Ainakin kahdessa kappaleessa mahdollista retusointia tai käyttöjälkeä.

Sijainti: Paikka sijaitsee Jalasjärven kirkosta 4,1 km kaakkoon, Hirvijärven eteläpään etelärannalla, pari metriä korkeahkon rantatöyrään päällä olevalla tasanteella, Juopajoen sillasta n. 310 m itään.

Huomiot: Paikalla on laakea rantatasanne suhteellisen (järven muihin rantoihin verrattuna) korkean vanhan rantatöyrään päällä. Tasanteella havaittiin avoimessa pellossa kvartseja. Alueen rajaus on löytöjen levinnän perusteella tehty suhteellisen luotettava arvio.

Kartta ed. sivulla



Rannanjärvi 2 asuinpaikka rannassa pellon päässä. Kuvattu pohjoiseen.

JALASJÄRVI 20 RANNANJÄRVI 3

Rauh.lk: 2

Ajoitus: kivikautinen

Laji: asuinpaikka

Kartta: 2221 05 x: 6928 70 y: 2438 41 z: 94 ±1 m
p: 6935 15 i: 3283 70

Tutkijat: Jussila 2006 inventointi

Löydöt: KM 36496, 124 g, 9 kpl, kvartsi-iskoksia, Jussila T 2006, diar. 21.9.2006.

Sijainti: Paikka sijaitsee Jalasjärven kirkosta 4,3 km kaakkoon, Hirvijärven etelärannan eteläpuolella n. 180 m rantatöyräältä etelään, loivasti pohjoiseen laskevassa pelto-rinteessä, Rannanjärven päärakennuksesta n. 40 m pohjois-koilliseen ja tieltä n. 60 m pohjoisluoteeseen.

Huomiot: Kesannolla olevasta, mutta vähäkasvuisesta, lähes avoimesta pellostä havaittiin kvartseja suppeahkolta alueelta. Alueen rajaus on löytöjen levinnän perusteella tehty arvio.

Kartta ed. sivulla

JALASJÄRVI 21 YLINIEMENMÄKI

Rauh.lk: 2

Ajoitus: kivikautinen

Laji: asuinpaikka

Kartta: 2221 05 x: 6930 41 y: 2436 94 z: 91 ±1 m (alue 1)
p: 6936 92 i: 3282 32

Tutkijat: Jussila 2006 inventointi

Löydöt: KM 36497:1, 42 g, 8 kpl, kvartsi-iskoksia, Jussila T 2006, diar. 21.1.2007, Kahdessa kappaleessa mahdollista retusointia. Löytökohdalta A. :2, 38 g, 3 kpl, kvartsi-iskoksia, Joukossa yksi mahdollinen esine. Löytökohdalta B.

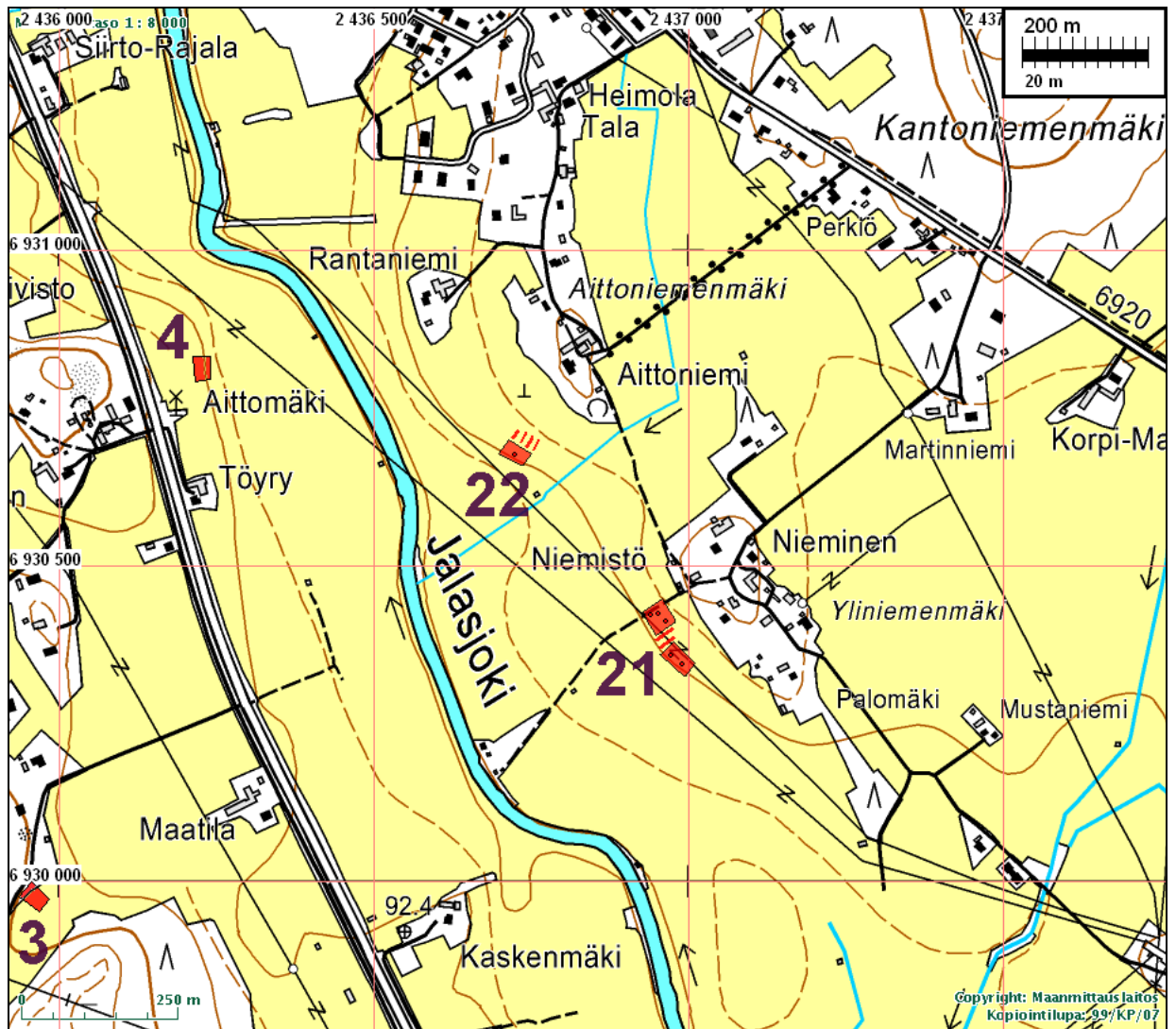
Sijainti: Paikka sijaitsee Jalasjärven kirkosta 2,1 km etelään, Jalasjoen itäpuolella, Yliniemenmäen länsipuolisella peltorinteellä, heti koillisemman sähkölinjan itäpuolella ja eteläosassa linjan länsipuolella. Joen rantaan (n. 300 m päässä lännessä) menevän mökkitien eteläpuolella.

Huomiot: Paikka on kaksijakoinen. Koordinaattien osoittama löytöalue 1 ja sen kaakkoispuolella hieman alemmalla tasolla **löytöalue 2 y 2436 981 x 6930 355**. Näiden löytöalueiden välillä on n. 20-30 m leveä löydötön alue. Kynnetyissä pellossa havaittiin kahdella eri alueella kvartseja. Maaperä on paikalla hienoaineksinen moreeni. Alueen rajaus on löytöjen levinnän perusteella tehty arvio.

Kartta seuraavalla sivulla.



Pohjoisempi löytöalue A kuvan etualalla, kuvattu lounaaseen.



JALASJÄRVI 22 AITTONIEMENMÄKI

Rauh.lk: 2

Ajoitus: kivikautinen
Laji: asuinpaikka

Kartta: 2221 05 x: 6930 68 y: 2436 72 z: 91 ±1 m
p: 6937 20 i: 3282 11

Tutkijat: Jussila 2006 inventointi

Löydöt: KM 36498, 30 g, 4 kpl, kvartsi-iskoksia, Jussila T 2006, diar. 22.1.2007.

Sijainti: Paikka sijaitsee Jalasjärven kirkosta 1,8 km etelään, joen itäpuolisella pellolla.

Huomiot: Jyrkähkön, jokilaaksoon länteen viettävän rinteän alaosa löytyi kynnöspellosta kvartseja suppealta alalta. Rinteän yläosassa ei löytöjä havaittu. Ei ole aivan varmaa, ovatko kvartsit in situ, vaiko kuitenkin rinteän laelta valuneita. Paikan rajaus on arvio.

JALASJÄRVI 23 NIKKOLA

Rauh.lk: 2

Ajoitus: kivikautinen
Laji: asuinpaikkaKartta: 2221 04 x: 6923 91 y: 2438 07 z: 96 ±1 m
p: 6930 38 i: 3283 14

Tutkijat: Jussila 2006 inventointi

Löydöt: KM 36499:1, 1 g, 1 kpl, kvartsiesine, Jussila T 2006, diar. 22.1.2007, Suorahko retusoitu terä. Mitat: 24 x 14 x 10 mm. :2, 8 g, 1 kpl, kvartsikaavin, Kaareva retusoitu, kulunut terä. Mitat: 28 x 25 x 12 mm. :3, 153 g, 25 kpl, kvartsi-iskoksia, ainakin yhdessä kappaleessa mahdollista retusointia. :4, 1 g, 1 kpl, palanutta luuta.

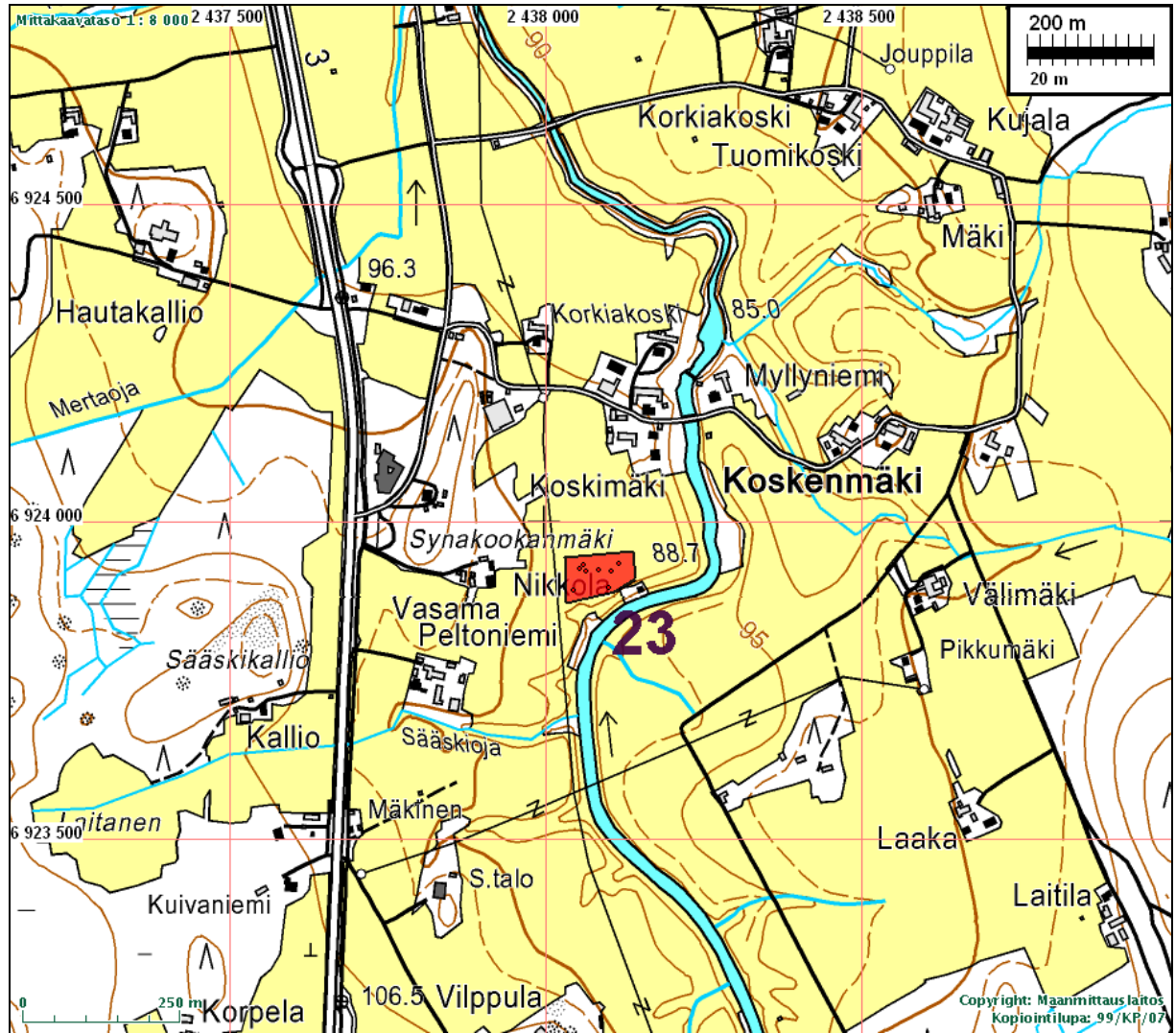
Sijainti: Paikka sijaitsee Jalasjärven kirkosta 8,7 km etelään, Koskenmäessä, Vt 3:sta n. 330 m itään, Mustajoen länsipuolella, joen mutkassa, mutkan pohjoispuolella olevan niemekkeen länsityvessä, Koskenmäen talosta n. 160 m etelälounaaseen ja Nikkolan talosta n. 120 itään, rannassa olevan mökin tasalta länteen joesta nousevan korkeahkon töyrään laella.

Huomiot: Paikalla on maaperä hiekkaa, joka muuttuu heti lännempänä moreeniksi. Paikalla havaittiin selvästi rajautuvalla alalla runsaasti kvartseja. Ne keskittyivät pääosin kauemmaksi jokirannasta aivan loivan rinteen laelle, rannasta n. 60 m pohjoiseen. Alueen rajaus on löytöjen levinnän perusteella tehty melko luotettava arvio.

Kartta seuraavalla sivulla.



Löytöaluetta kuvan alalla. Kuvattu etelään



Asuinpaikkaa hieman kauempana pellossa lähes koko kuvan alalla. Kuvattu kaakkoon.

JALASJÄRVI 24 KETUNKALLIO W

Rauh.lk: 2

Ajoitus: kivikautinen
Laji: asuinpaikka

Kartta: 2221 05 x: 6931 95 y: 2437 81 z: 98 ±1 m
p: 6938 42 i: 3283 26

Tutkijat: Jussila 2006 inventointi

Löydöt: KM 36500:1, 5 g, 1 kpl, kvartsikaavin, Jussila T 2006, diar. 22.1.2007, Kaareva retusoitu, murtunut terä. Mitat: 31 x 19 x 9 mm. :2, 6 g, 1 kpl, kvartsikaavin, Kaareva retusoitu terä. Mitat: 28 x 20 x 9 mm. :3, 4 g, 1 kpl, kvartsikaavin, Suora, kahdelta puolelta retusoitu terä. Mitat: 25 x 20 x 8 mm. :4, 24 g, 9 kpl, kvartsi-iskoksia, Muutamassa kappaleessa mahdollista retusointia tai käyttöjälkeä.

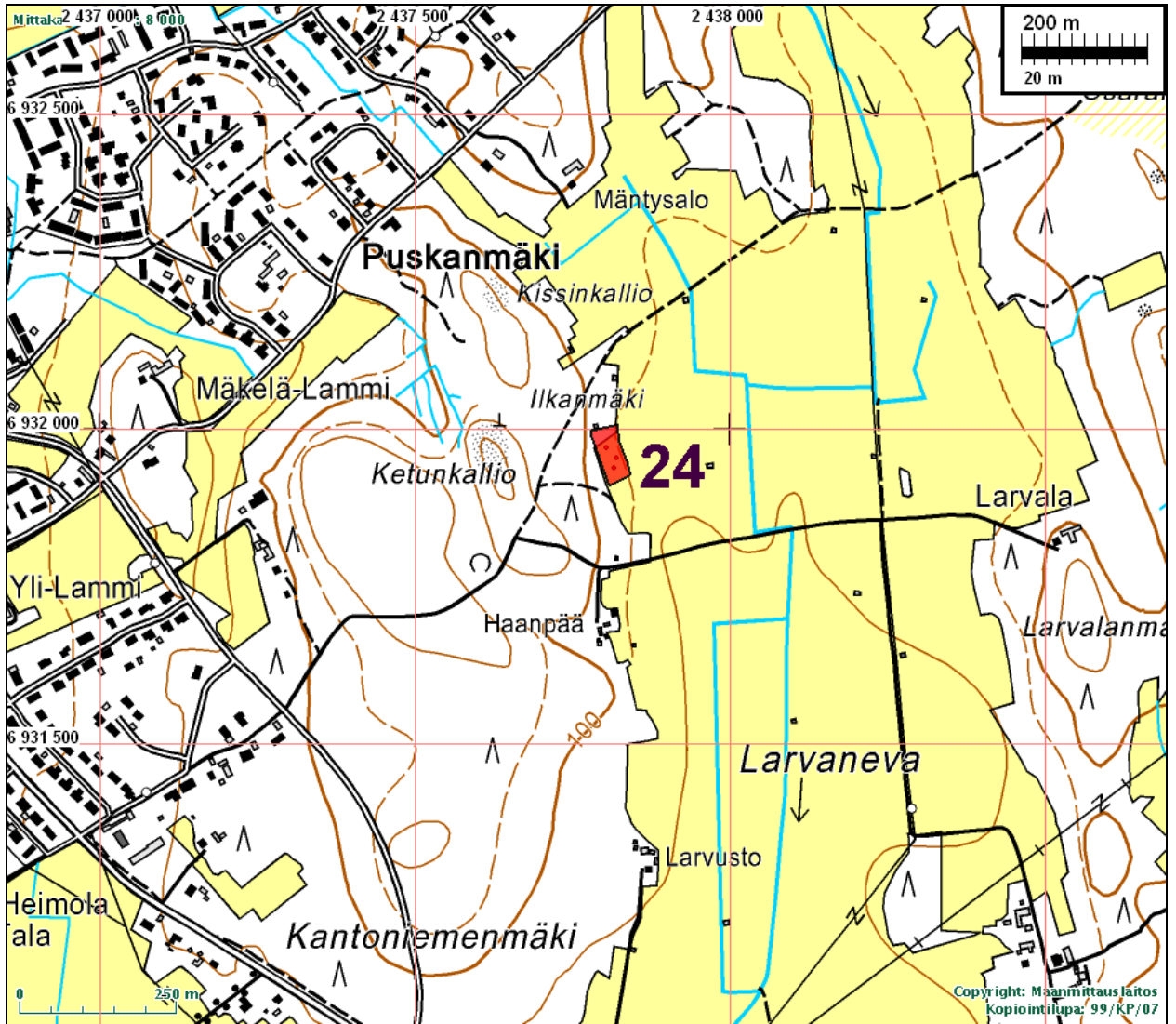
Sijainti: Paikka sijaitsee Jalasjärven kirkosta 1,6 km itään, Ketunkallio-nimisen laajan mäen itärinteen alaosassa, pellon reunassa olevan töyrään laella, Larvalaan menevältä tieltä n. 140 m pohjoiseen.

Huomiot: Paikalla on hiekkainen töyräs alavan ja laakean peltoaukean reunalla. Maaperä töyrään reunalla on hiekka - muinainen rantakerrostuma - joka muuttuu moreeniksi jo töyrään eteläosassa. Kynnetyssä pellossa havaittiin selvästi rajautuvalla alalla kvartseja. Alueen pohjoisraja on epäselvempi. Muutamien koekuoppien perusteella arvioituna se ei ulottune kovin kauas pohjoiseen, metsän puolelle.

Kartta seuraavalla sivulla



Asuinpaikka töyrään harjalla olevan pellon takaosassa. Kuvattu pohjoiseen.



Asuinpaikkaa kuvan etualalla. Kuvattu paikan pohjoispäästä etelään.

JALASJÄRVI 25 KÖYKKÄ-VENTELÄ

Rauh.lk: 2

Ajoitus: kivikautinen
Laji: asuinpaikka

Kartta: 2221 05 x: 6929 64 y: 2439 44 z: 88 ±1 m
p: 6936 04 i: 3284 78

Tutkijat: Jussila 2006 inventointi

Löydöt: KM 36501:1, 6 g, 1 kpl, kvartsikaavin, Jussila T 2006, diar. 22.1.2007, Kaareva retusoitu terä. Mitat: 25 x 24 x 10 mm. Löytöalueelta A :2, 80 g, 9 kpl, kvartsi-iskoksia, Joukossa yksi mahdollisesti retusoitu kappale ja yksi ydin. Löytöalueelta A. :3, 1 g, 1 kpl, palanutta luuta, Löytöalueelta A. :4, 6 g, 2 kpl, kvartsi-iskoksia, löytöalueelta B. :5, 8 g, 3 kpl, kvartsi-iskoksia, löytöalueelta C. :6, 23 g, 6 kpl, kvartsi-iskoksia, yhdessä kappaleessa mahdollista retusointia. Löytöalueelta D. :7, 5 g, 1 kpl, kvartsikaavin, Kaareva retusoitu, kulunut terä. Mitat: 31 x 18 x 9 mm. löytöalueelta E. :8, 1 g, 3 kpl, kvartsi-iskoksia, löytöalueelta E.

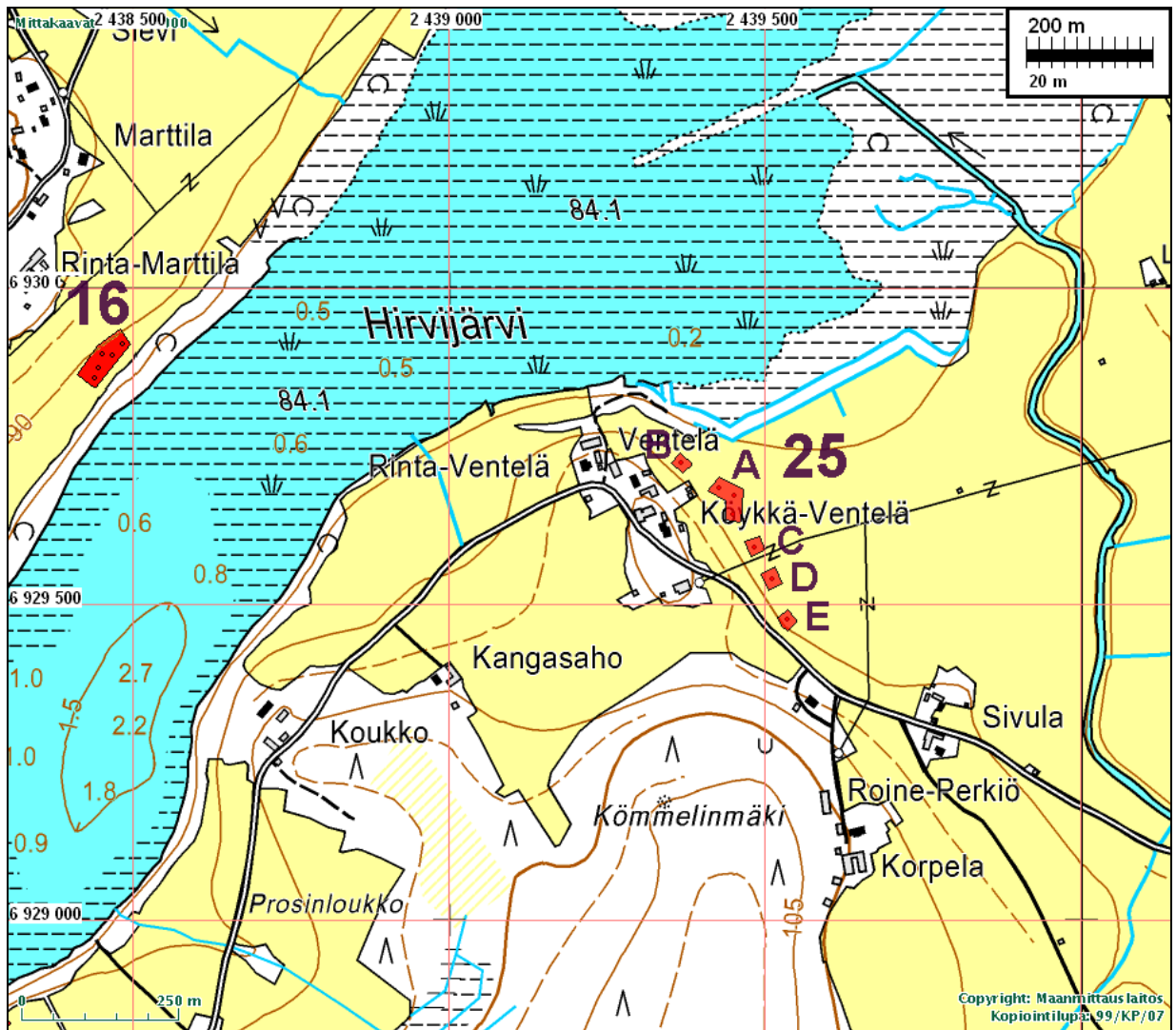
Sijainti: Paikka sijaitsee Jalasjärven kirkosta 4,2 km kaakkoon, Hirvijärven pohjoispään eteläpuolella, Köykkä-Ventelän talon itäpuolisella koilliseen viettävällä peltorinteellä laajalla rinteeseen suuntaisella alalla.

Huomiot: Paikalla havaittiin kynnöspellossa kvartseja viidessä eri kohdassa, joiden välillä oli n. 30-40 m leveä löydötön alue. Laajin keskittymä on löytökohdassa A. Alueella lienee laaja mutta epäyhtenäinen kivikautinen asuinpaikka jossa viisi "tonttia". Maaperä paikalla on hienoaineksinen moreeni.

Kartta seuraavalla sivulla



Asuinpaikkakohta A takana näkyvän ladon oikealla puolella ja siitä oikealle alarinteeseen



Asuinpaikka sijaitsee kuvassa taempana, pellon alarinteessä. Kuvattu tieltä pohjoiskoilliseen.

JALASJÄRVI 26 AHONEN 2

Ajoitus: kivikautinen
Laji: löytöpaikka / asuinpaikka

Kartta: 2221 05 x: 6932 68 y: 2439 73
p: 6939 06 i: 3285 21

Tutkijat: Jussila 2006 inventointi

Löydöt: KM 36502, 17 g, 3 kpl, kvartsi-iskoksia, Jussila T 2006, diar. 22.1.2007, Yhdessä kappaleessa mahdollista retusointia.

Sijainti: Paikka sijaitsee Jalasjärven kirkosta 3,5 km itään, Hirviluoman joen itärannalla, Hirvijärvestä n. 2,1 km pohjoiseen, Ahosen talosta länteen, vastapäätä joen toisella puolella olevaa Honkaniemen asuinpaikkaa.

Huomiot: Paikalla on yläosastaan loivemmin ja alaosasta jyrkemmin, muta välillä loiventuen, länteen jokeen laskeva hiekkainen rinne. Kynnöspellosta löytyi muutama kvartsi hajallaan pellossa, etäällä toisistaan. Selvää keskittymää ei havaittu, vaikka havainto-olosuhteet olivat kohtuulliset, joskin hämärä vallitsi. Alueella saattaa olla kivikautinen asuinpaikka jota ei nyt voitu tarkemmin paikallistaa.

Paikka liittyyne Perkon v. 1979 tien läheisyydestä havaitsemiin kvartseihin (n.32)

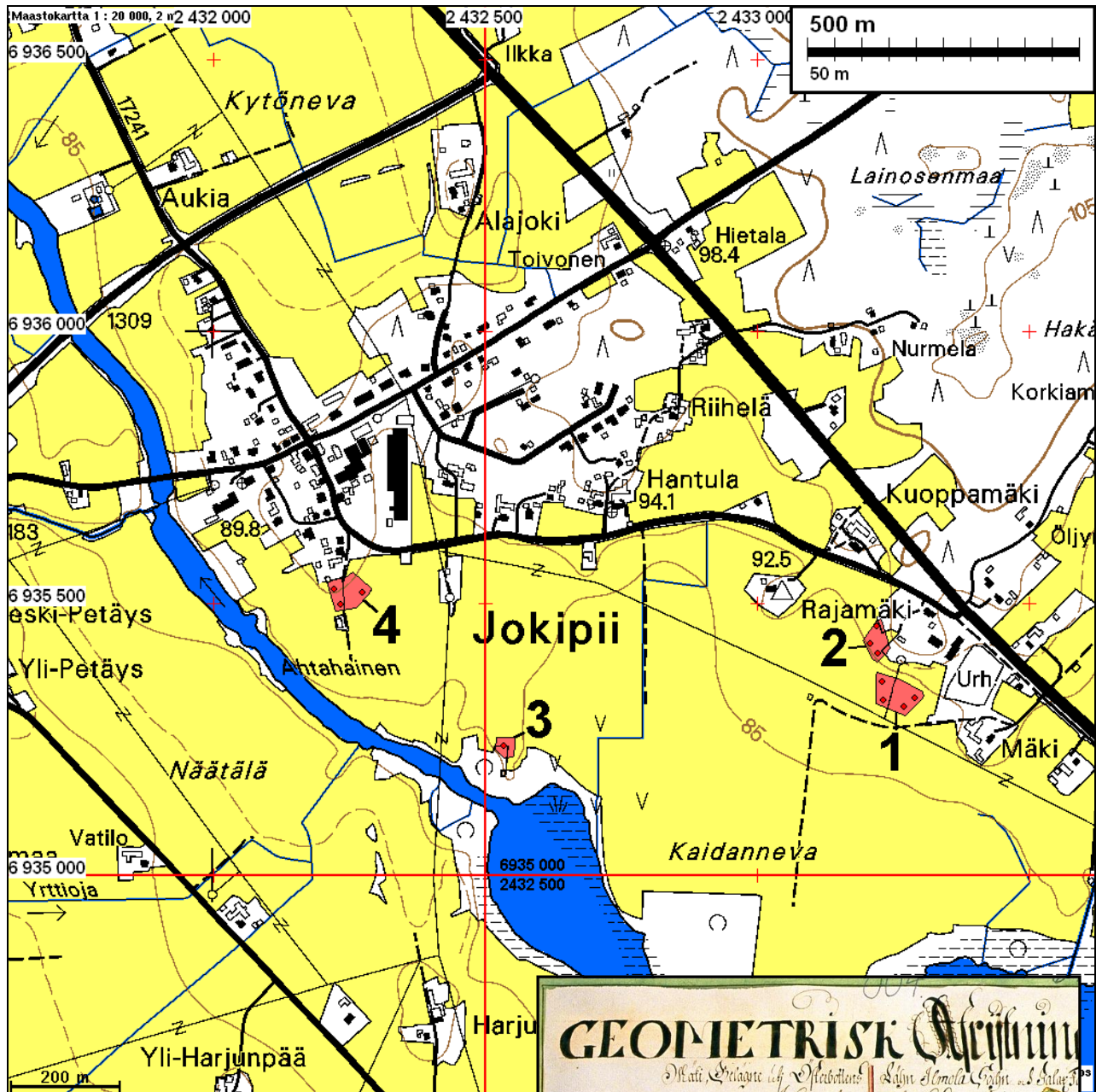
Kartta sivulla 12



Yksittäisiä kvartsilöytöjä kuvan etualalla olevasta kynnöspellosta. Taustalla, uoman vastarannalla, kuvan keskellä on paikka nro 14 Honkaniemi.

Lokakuussa 2006 Jokipiin inventoinnissa havaitut muinj.

Inventoinnista on erillisraportti. Tässä oleva kohteiden kuvaus on suora kopio siitä.



Maakirjakarttaote

Ote 1703 laaditusta maakirjakartasta
(Tarkemmat tiedot kartasta ovat karttakuvassa).

Kartasta käy ilmi, että järveä on laskettu toista metriä. 1703 talo ja tila näyttäisi sijoittuvan asuinpaikan nro 4 pohjoispuolelle. Missä nyt on Yli-Jokipiin talon pihapiiri. Maakirjakartan etelään kaartuva ranta olisi nykyisen etelään kurottuvan peltoharjanteen



juurella (minkä kärjessä asuinpaikka nro 3).

Muinaisjännökset

JALASJÄRVI 6 JOKIPII 1

Rauh.lk: 2

Ajoitus: kivikautinen
Laji: asuinpaikka

Kartta: 2221 05
x: 6935 33 y: 2433 25 z: 89 ±1 m
p: 6942 01 i: 3278 86

Tutkijat: Jussila T 2006 inventointi

Löydöt: KM 36142:1, 14 kpl, kvartsi-iskoksia, Jussila T 2006, diar. 23.10.2006, pellostä.

Sijainti: Paikka sijaitsee Jalasjärven Jokipiin kylän taajaman kaakkoisosassa, vanhan koulun (vt 3:n varrella) lounaispuolella olevassa pellossa.

Huomiot: Paikka sijaitsee laakealla kumpareikkosella, joka viettää loivasti Kaidannevaan. Pellossa on selkeästi rajautuvalla alueella runsaasti kvartseja, joista poimimme pienen osan talteen. Pelto oli paikalla käydessämme kynnetytynä ja kostea, joten havaintomahdollisuudet olivat mitä parhaimmat.



15.10.2006 / 11:47:36, Jalasjärvi Jokipii

Asuinpaikkapeltoa kuvattuna pohjoiseen, taustalla oik. vanha koulu.



Asuinpaikkapeltoa kuvattuna koulun takaa länteen. Pääosa löydöistä sähkölinjan liepeiltä.



Löytökeskittymäaluetta, kuvattu asuinpaikan Jokipii 2 suuntaan pohjois-luoteeseen.

JALASJÄRVI 7 JOKIPII 2

Rauh.lk: 2

Ajoitus: kivistinen
Laji: asuinpaikka

Kartta: 2221 05
x: 6935 43 y: 2433 22 z: 91 ±1 m
p: 6942 11 i: 3278 83

Tutkijat: Jussila T 2006 inventointi

Löydöt: KM 36143, 5 kpl, kvartsi-iskoksia, Jussila T 2006, diar. 23.10.2006, pellostä.

Sijainti: Paikka sijaitsee Jalasjärven Jokipiin kylän taajaman kaakkoisosassa, vanhan koulun (vt 3:n varrella) länsipuolella olevassa lounaaseen loivasti viettävässä pellossa, pellon yläreunassa.

Huomiot: Pellossa on kohtalaisen hyvin rajutuvalla alueella kvartseja aivan pellon reunaan asti, joista osan poimimme talteen. Pelto oli paikalla käydessämme kynnetyt ja kostea, joten havaintomahdollisuudet olivat mitä parhaimmat. On oletettava, että asuinpaikka saattaa ulottua myös metsän puolelle. Hieman kauempana pellon reunasta on vanha talonpohja ja heinittynyt pihamaa, missä muinaisjäännöstä ei liene enää jäljellä, jos se sinne saakka (pellon reunasta 10-30 m pohjoiseen - koilliseen) olisi ulottunut.



Asuinpaikan maastoa pellossa, kuvattu luoteeseen asuinpaikan kaakkoisreunalta.

JALASJÄRVI 8 JOKIPII 3

Rauh.lk: 2

Ajoitus: kivikautinen
Laji: asuinpaikka

Kartta: 2221 05
x: 6935 24 y: 2432 53 z: 87 ±1 m
p: 6941 95 i: 3278 13

Tutkijat: Jussila T 2006 inventointi

Löydöt: KM 36144, 2 kpl, kvartsi-iskoksia, Jussila T 2006, diar. 23.10.2006, sänkipellosta.

Sijainti: Paikka sijaitsee Jalasjärven Jokipiin kylän taajaman eteläosassa, ruovikoituneen jokisuun pohjoispuolella olevan laakean harjanteen, niemekkeen, laella, sen eteläpäässä, pellon eteläreunalla.

Huomiot: Paikalla on etelään kurottuva laakea harjanne, joka on eteläisintä nipukkaa lukuun ottamatta peltona. Harjanteen eteläpäästä, aivan sen laelta löytyi marunaa (tms.) kasvavasta sänkipellosta pari selkeää ja sievää kvartsi-iskosta. Olosuhteet - peitteinen pelto - huomioon ottaen löytöjä voi mielestäni pitää riittävinä merkkeinä kivikautisen asuinpaikan olemassaololle löytöpaikan ympäristössä. Paikan rajausta on kuitenkin epävarma ja perustuu topografian (ja osin kokemuksen) perusteella tehtyyn arvioon.



Löydöt kuvan keskeltä, taustalta, pellon reunan tuntumasta laakean harjanteen laelta.



Asuinpaikka taustalla harjanteen päässä pellon reunan tuntumassa, kuvattu etelään.



Löydät heinällä olevan peltolohkon takaa puiden kohdalta. Asuinpaikkaa todennäköisesti myös etualan heinäpellossa

JALASJÄRVI 9 JOKIPII 4

Rauh.lk: 2

Ajoitus: kivikautinen
Laji: asuinpaikka

Kartta: 2221 05
x: 6935 52 y: 2432 24 z: 87 ±1 m
p: 6942 25 i: 3277 86

Tutkijat: Jussila T 2006 inventointi

Löydöt: KM 36145, 9 kpl, kvartsi-iskoksia, Jussila T 2006, diar. 23.10.2006, pellostä.

Sijainti: Paikka sijaitsee Jalasjärven Jokipiin kylän taajaman eteläosassa, Ylä-Jokipiin talon eteläpuolella olevassa peltorinteessä, talon ja ladon välisellä alueella.

Huomiot: Jokipiin kylän kantatalon (1700-luvun maakirjakartan perusteella arvioituna) eteläpuolella olevasta etelään ja kaakkoon viettävästä pellostä löytyi kvartseja.



Asuinpaikka taustalla olevan kynnöspeltoharjanteen laella ja rinteellä vasemmalla olevan ladon ja oikealla olevan talon välillä. Kuvattu länteen.

V. 2005 Rajalan inventoinnissa havaitut muinj.

Inventoinnista on erillisraportti. Tässä oleva kohteiden kuvaus on suora kopio siitä.

JALASJÄRVI 1 RAJALA

Rauh.lk: 2

Ajoitus: kivikautinen
Laji: asuinpaikka

Kartta: 2221 05
x: 6931 27 y: 2435 43 z: 94 ±1 m
p: 6937 85 i: 3280 85

Tutkijat: Jussila T 2005 inventointi

Löydöt: KM 35066:1, 6 kpl, kvartsi-iskoksia, Jussila T 2005, diar. 6.5.2004, pellostä.
:2, 1 kpl, kvartsikaavin, pellostä, kaapimen katkelma, retusointia pitkällä sivulla.
:3, 1 kpl, kvartsiterä, Kovera hienosti retusoitu ja sittemmin kulunut terä.
:4, 3 kpl, kvartsi-iskoksia, Rajalan itäpuoliselta peltorinteeltä.

Sijainti: Paikka sijaitsee Jalasjärven kirkosta 1,4 km lounaaseen, joesta 700 m länteen, peltoaukean länsireunalla, Rajalan talon etelä-kaakkois- ja itäpuolella olevan peltorinteen yläosassa. Etelässä asuinpaikan oletettu alaraja on n. 70 m Rajalan talon eteläpäädyistä kaakkoon peltorinteessä ja idässä rinteen laen pellonreunasta n. 35 m itään, alarinteeseen.

Huomiot: Rajalan talon eteläpuoliselta peltorinteeltä löytyi harvakseltaan kvartseja. Maaperä paikalla on moreeni, ylempänä hiekkainen alempana peltorinteessä hiesuisempi. Kvartsien keskittymä vaikutti painottuvan n. 30 m pellon reunasta etelä-kaakkoon. Peltorinteen laelta löytyi vain yksi kvartsi. Löydettyjen kvartsien joukossa on yksi kvartsiesine ja yksi esineen katkelma. Talon itäpuoliselta pellolta, kymmenisen metriä pellon reunasta itään, alarinteeseen löytyi muutama kvartsi. Peltorinteen yläpuolella ja Rajalan pohjoispuolella olevalla tasaisella lakipellolla ei havaittu merkkejä esihistoriasta. On ilmeistä, että asuinpaikka ulottuu Rajalan eteläpuolelta sen itäpuoliselle peltorinteelle. Asuinpaikka on siis sijainnut muinaisessa niemekkeessä. Asuinpaikan kartalle merkitty rajausarvio sisältää suoja-alueen ja se perustuu löytöjen levintään, sekä paikan topografiaan. Havainto-olosuhteet kuivassa, avoimessa pellossa olivat tyydyttävät.



Kvartsi-iskos "in situ" Rajalan pellossa

Kivikautista asuinpaikkaa etualalla peltorinteessä Rajalan talon eteläpuolella. Kuvattu kaakkoon.



Asuinpaikkaa peltorinteessä Rajalan eteläpuolella. Takana Rajalan talo. Kuvattu luoteeseen.



Rajalan asuinpaikka kuvattuna idästä. Keskellä Rajalan talo. Asuinpaikka pellon reunan pelto-
rinteessä ja oletettavasti myös talon itäpuolisessa metsikössä



Asuinpaikan pohjoisosaa, Rajalan talon itäpuolella peltorinteessä. Kuvattu Pohjois-koilliseen.



Kvartsiesineitä Rajalan pellostä. Vas. puoleisen esineen kovera terä sen vasemmassa reunassa, oikeanpuoleinen on kaapimen katkelma jonka terä myös kuvassa oikealla.



Kvartsi-iskoksia Rajalan pellostä



JALASJÄRVI 2 HOLMANOJA

Rauh.lk: 2

Ajoitus: kivikautinen
Laji: asuinpaikka

Kartta: 2221 05
x: 6931 05 y: 2435 27 z: 96 ±1 m
p: 6937 64 i: 3280 68

Tutkijat: Jussila T 2005 inventointi

Löydöt: KM 35067:1, 3 kpl, kvartsi-iskoksia, Jussila T 2005, diar. 6.5.2005, pellostä.
:2, 1 kpl, kvartsikaavin, tasosäleen toinen kapea pää on muotoiltu retusoimalla loivaksi teräksi.

Sijainti: Paikka sijaitsee Jalasjärven kirkosta 1,6 km lounaaseen, joesta 950 m länteen, laajan peltoaukean kaakkoon laskevalla alarinteellä, pellon luoteisreunassa olevassa pienessä niemikkeessä, Toivolan talon eteläpuolella, Holmanojasta n. 100 m luoteeseen.

Huomiot: Paikalla on pellon reunassa pieni kaakkoon kuroutuva harjanne, muinainen niemeke, jonka alueelta löydöt tehtiin hiekkaisesta moreenipellosta. Asuinpaikan kartalle merkitty rajausarvio sisältää suoja-alueen ja se perustuu löytöjen levintään, sekä paikan topografiaan. Havainto-olosuhteet kuivassa, avoimessa pellossa olivat tyydyttävät.

Asuinpaikka sijaitsee kuvan keskellä olevalla länteen viettävällä peltoharjanteella, pihalla olevan vajan tasalla. Kuvattu koilliseen.



Holmanojan asuinpaikka kuvan keskellä keltaisen nuolen kohdalla. Kuvattu lounaaseen Rajalan asuinpaikan alareunan tasalta.



Kvartsi-iskoksia Holmanojan asuinpaikalta



JALASJÄRVI 3 ARKKUVUORI S

Rauh.lk: 2

Ajoitus: kivikautinen
Laji: asuinpaikka

Kartta: 2221 05
x: 6929 98 y: 2435 95 z: 98 ±1 m
p: 6936 54 i: 3281 31

Tutkijat: Jussila T 2005 inventointi

Löydöt: KM 35068:1, 6 kpl, kvartsi-iskoksia, Jussila T 2005, diar. 6.5.2005, Pellosta, hyvälaatuista kvartssia, joukossa mahdollinen uurtimen katkelma.
:2, 1 kpl, kvartsiydin.

Sijainti: Paikka sijaitsee Jalasjärven kirkosta 2,4 km etelään, Arkkuvuoren kaakkoispuolella olevan kapean pellon pohjoislaidalla, Maatilan päärakennuksesta n. 380 m länsi-lounaaseen.

Huomiot: Paikalla on loiva ja matalahko muinainen rantatörmä jonka päällä ja rinteessä kvartseja. Maaperä paikalla on hietainen moreeni. Kvartsit rajoittuivat suppeahkolle alalle pellon reunaan ja siitä n 30 m etelään. Eteläpuolella maaperä laskee asuinpaikan kohdalla loivasti ja muuttuu saveksisemmaksi. Asuinpaikan kartalle merkitty rajausarvio sisältää suoja-alueen ja se perustuu löytöjen levintään, sekä paikan topografiaan. Havainto-olosuhteet kuivassa, avoimessa pellossa olivat tyydyttävät.

Asuinpaikkaa kuvan etualalla ja keskellä pellossa. Kuvattu koilliseen.



Jalasjärvi Rajala 2005, 2.5.2005 / 17:18:50

Asuinpaikan arvioitu ala merkitty kuvaan keltaisella viivalla. Kuvattu koilliseen, alarinteeseen.



Kvartsi-iskoksia Arkkuvuoren asuinpaikalta



JALASJÄRVI 4 AITTOMÄKI

Rauh.lk: 2

Ajoitus: kivikautinen
Laji: asuinpaikka

Kartta: 2221 05 x: 6930 81 y: 2436 22 z: 98 ±1 m
p: 6937 36 i: 3281 61

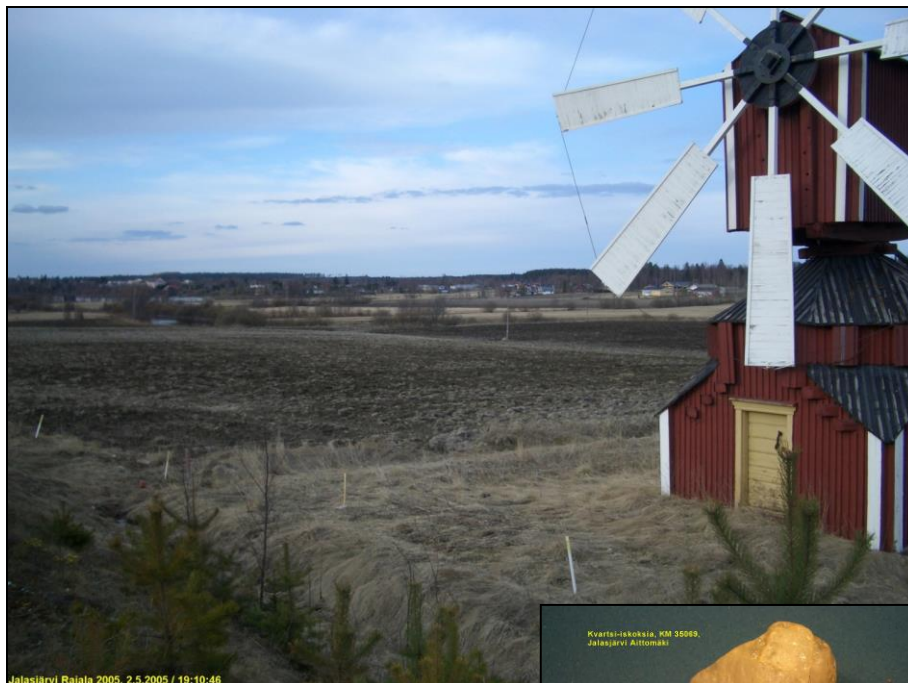
Tutkijat: Jussila T 2005 inventointi

Löydöt: KM 35069:1, 5 kpl, kvartsi-iskoksia, Jussila T 2005, diar. 6.5.2005, pellostä, hyvälaatuista kvartssia.
:2, 1 kpl, kvartsikaavin.
:3, 1 kpl, kvartsikaavin, katkelma.

Sijainti: Paikka sijaitsee kirkosta 1,6 km etelään. Aittomäen itäpuolella, valtatie ja joen välillä olevan peltomäen laen länsireunalla, osin ylärinteessä, joesta n. 180 m länteen, tien varrella olevasta tuulimyllystä runsaat 60 m koilliseen.

Huomiot: Paikalla on jyrkkärinteinen jokeen ja kauempana myös pohjoiseen laskeva peltorinne. Sen reunalta ja ylärinteestä löytyi kvartseja noin 30 x 20 m alalta. Maaperä paikalla oli hienoaineksinen moreeni. Asuinpaikan kartalle merkitty rajausarvio sisältää suoja-alueen ja se perustuu löytöjen levintään, sekä paikan topografiaan. Havainto-olosuhteet kuivassa, avoimessa pellossa olivat tyydyttävät.

Asuinpaikka peltorinteen reunalla kuvan keskellä ja heti tuulimyllyn vasemmalla puolen.



Jalasjärvi Rajala 2005, 2.5.2005 / 19:10:46

Kvartsi-iskoksia Aittomäen pellostä



JALASJÄRVI 5 OSMOLAN KIVIAITA

Rauh.lk: 2

Ajoitus: historiallinen: nykyaika
Laji: muu: kiviaita

Kartta: 2221 05
x: 6931 82 y: 2435 41 z: 93 ±1 m
p: 6938 40 i: 3280 85

Tutkijat: Jussila T 2005 inventointi

Sijainti: Paikka sijaitsee kirkosta 1,0 km lounaaseen.

Huomiot: Komea ja hyvin säilynyt n. 60 m pitkä kiviaita Osmolaan menevän tien varressa, tien ja pellon välisessä metsäkaistaleessa. Kulttuurihistoriallinen, yhä "käytössä oleva" rakenne.

Yläkuva: kiviaitaa kuvattuna itään ja alla Osmolan suuntaan etelään.



Tutk. alueen liepeillä olevia muinaisjäänöksiä

Tutkimusalueen liepeillä olevat Perkon v. 1979 löytämät paikat. Näistä ei ole tehty kertomusta. Tiedot on kerätty Museoviraston arkeologisen osaston topografisen arkiston lappu- ja löytölueteloista. Paikkojen numerointi on vain tätä raporttia varten eikä noudata mahdollisia aiempia numeroiteja.

JALASJÄRVI 27 HEITTOLA-HONKANIEMI

Ajoitus: kivekautinen
 Laji: asuinpaikka
 Kartta: 2221 05 x: 6933 00 y: 2439 60 z: 96 ±2 m
 p: 6939 39 i: 3285 09
 Tutkijat: Perkko M 1979 inventointi
 Löydöt: KM 20641, Perkko M 1979, asuinpaikkalöytöjä.
 Sijainti: Paikka sijaitsee Jalasjärven kirkosta 3,4 km itään, Hirviluoman itätöyräällä, Moottoriradan kupeessa.

JALASJÄRVI 28 HARMAALA

Ajoitus: kivekautinen
 Laji: asuinpaikka
 Kartta: 2221 05 x: 6933 05 y: 2439 60 z: 92 ±1 m
 p: 6939 44 i: 3285 10
 Tutkijat: Perkko M 1979 inventointi
 Löydöt: KM 20642, kvartsi-iskoksia, Perkko M 1979.
 Sijainti: Paikka sijaitsee Jalasjärven kirkosta 3,4 km itään, Hirviluoman itätöyräällä..

JALASJÄRVI 29 ILOLAAKSO

Ajoitus: kivekautinen
 Laji: asuinpaikka
 Kartta: 2221 05 x: 6932 89 y: 2439 78 z: 105 ±1 m
 p: 6939 27 i: 3285 27
 Tutkijat: Perkko M 1979 inventointi
 Löydöt: KM 20643, kvartsi-iskoksia, Perkko M 1979
 Sijainti: Paikka sijaitsee Jalasjärven kirkosta 3,6 km itään, Hirviluoman itäpuolella, moottoriradan eteläkupeessa.

JALASJÄRVI 30 SIKAKYLÄ OKERI

Ajoitus: kivekautinen
 Laji: asuinpaikka
 Kartta: 2221 05 x: 6937 95 y: 2438 15, paikannus ±200 m
 p: 6944 40 i: 3283 87
 Tutkijat: Perkko M 1979 inventointi
 Sijainti: Perkko 1979, tarkemmat tiedot puuttuvat. Paikannus on arvio. Tilojen 5:122 ja 5:152 ja 5:127 alueella (v. 1979).

JALASJÄRVI 31 SIKAKYLÄ KUUSISTO

Ajoitus: kivekautinen
 Laji: asuinpaikka
 Kartta: 2221 05 x: 6936 30 y: 2438 51 z: 98 ±2 m
 p: 6942 74 i: 3284 16

Tutkijat: Perkko M 1979 inventointi
 Löydöt: KM 22776, kvartsi-iskoksia, hioin, Perkko M 1979
 Sijainti: Perkko 1979, tarkemmat tiedot puuttuvat.

JALASJÄRVI 32 HIRVILUOMA

Ajoitus: kivistinen
 Laji: asuinpaikka
 Kartta: 2221 05 x: 6932 57 y: 2439 75 z: 100 ±2 m
 p: 6938 95 i: 3285 22

Tutkijat: Perkko M 1979 inventointi
 Löydöt: KM 20644, kvartsi-iskoksia, Perkko M 1979
 Sijainti: Paikka sijaitsee Jalasjärven kirkosta 3,5 km itään. Huom: nyt paikat Ahonen 1 ja 2, 15 ja 26 ovat molemmin puolin. Tässä kohden ei havaittu mitään 2006.

JALASJÄRVI 33 KAPELPAKKA 1

Ajoitus: kivistinen
 Laji: asuinpaikka
 Kartta: 2221 04 x: 6925 91 y: 2438 13 z: 100 ±2 m, paikannus ±200 m
 p: 6932 37 i: 3283 30

Tutkijat: Perkko M 1979 inventointi
 Löydöt: KM 20645, kvartsi-iskoksia, Perkko M 1979.
 Sijainti: Tarkempi paikkatieto puuttuu. Kapelpakka -nimisestä pellostä, töyrään päältä, Mäki-Riihimäen maalta.

JALASJÄRVI 34 KAPELPAKKA 2

Ajoitus: kivistinen
 Laji: asuinpaikka
 Kartta: 2221 04 x: 6925 56 y: 2438 25 z: 100 ±2 m, paikannus ±200 m
 p: 6932 02 i: 3283 40

Tutkijat: Perkko M 1979 inventointi
 Löydöt: KM 20646, kvartsi-iskoksia, Perkko M 1979.
 Sijainti: Tarkempi paikkatieto puuttuu. Kapelpakka -nimisestä pellostä, töyrään päältä, Toukolan maalta.

JALASJÄRVI 35 LEVÄNMÄKI

Ajoitus: kivistinen
 Laji: asuinpaikka
 Kartta: 2221 04 x: 6923 32 y: 2439 33 z: 100 ±2 m, paikannus ±300 m
 p: 6929 73 i: 3284 37

Tutkijat: Perkko M 1979 inventointi
 Löydöt: KM 20647, kvartsi-iskoksia, Perkko M 1979.
 Sijainti: Tarkempi paikkatieto puuttuu. Metsätien ojasta 50 m matkalta.